



Länsstyrelsen
Skåne

Länsstyrelsen i Skåne län

Version 2016-04-07

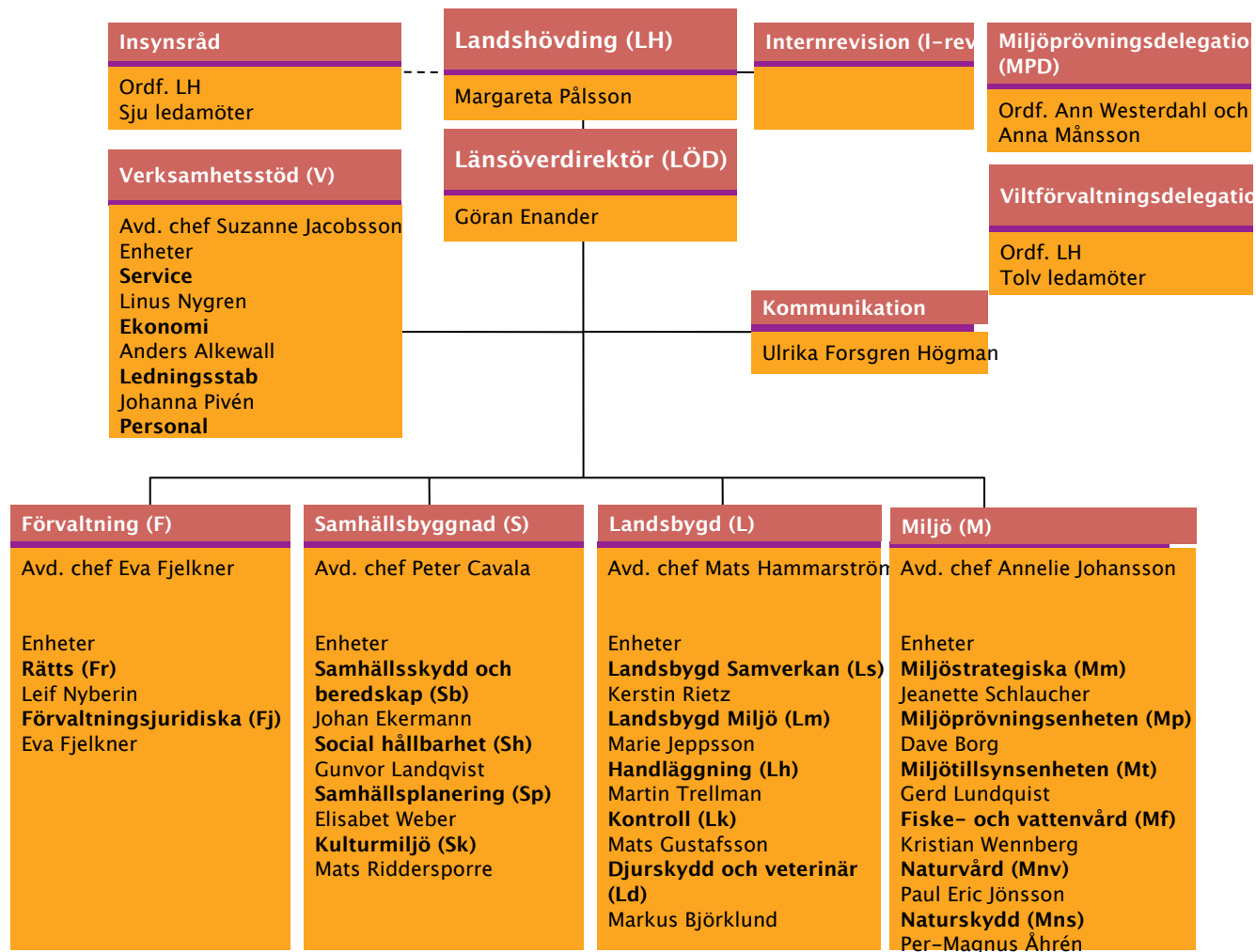
BÅSTAD ÖRKELLJUNGA OSBY
ÄNGELHOLM ÖSTRA GÖINGE
HÖGANÄS HÄSSLEHOLM
BJUV KLIPPAN ÅSTORP
HELSEINGBORG BRO-
MÖLLA
PERSTORP KRISTIANSTAD
LANDSKRONA SVALÖV
KÄVLINGE ESLÖV
LOMMA LUND HÖÖR
BURLÖV STAFFANSTORP HÖRBY
MALMÖ SJÖBO
VELLINGE SVEDALA TOMELILLA
SKURUP YSTAD SIMRIS-
TRELLEBORG HAMN



VÅR VISION
DET BÄSTA FÖR
SKÅNES MÄNNISKOR,
DJUR OCH NATUR.
I DAG OCH I
MORGON



Länsstyrelsens organisation



MALMÖ

Kungsgatan 13
2015 15 Malmö



010-224 10 00



skane@lansstyrelsen.se



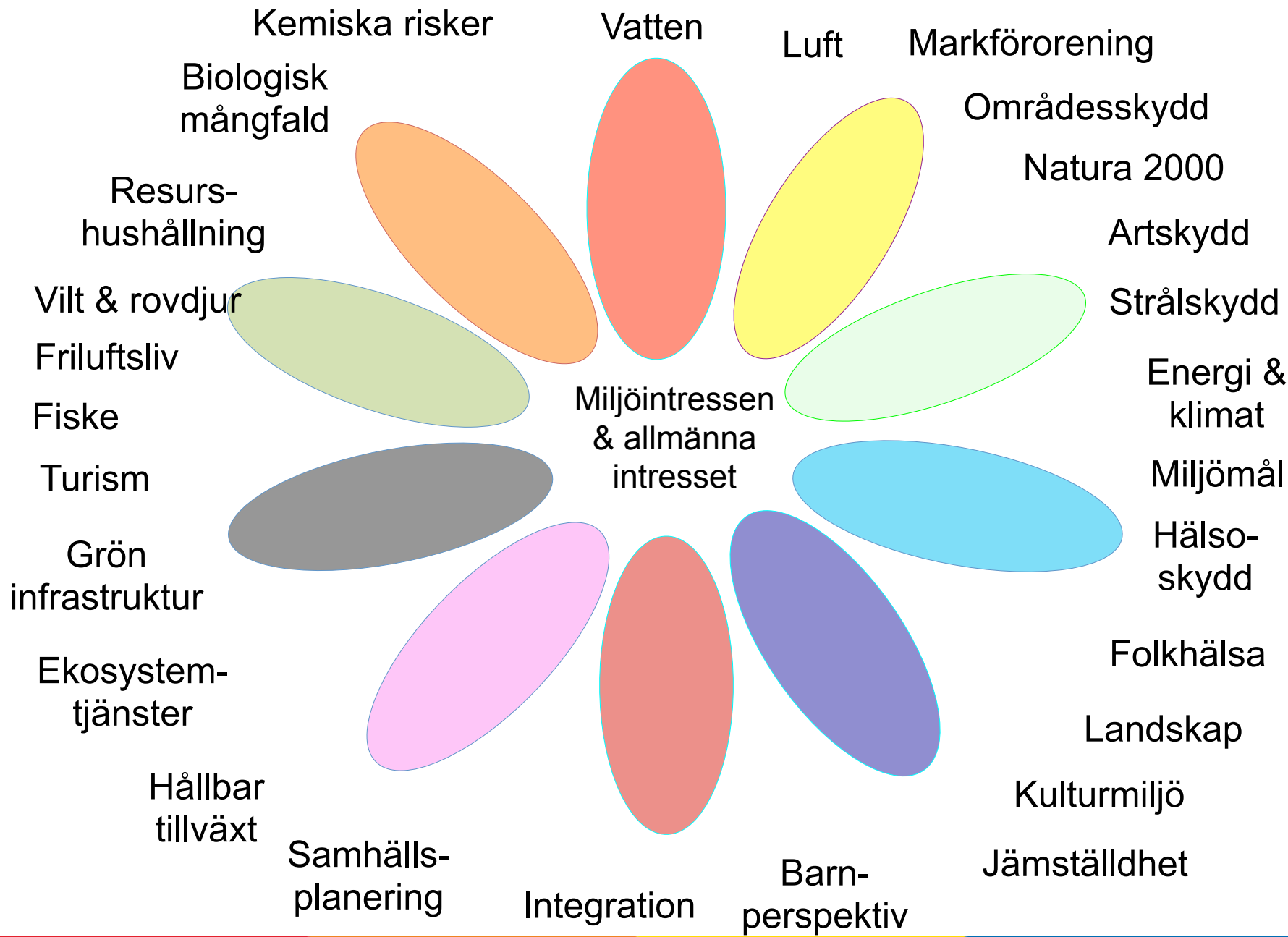
lansstyrelsen.se/
skane

KRISTIANSTAD

Östra Boulevarden 62
291 86 Kristianstad



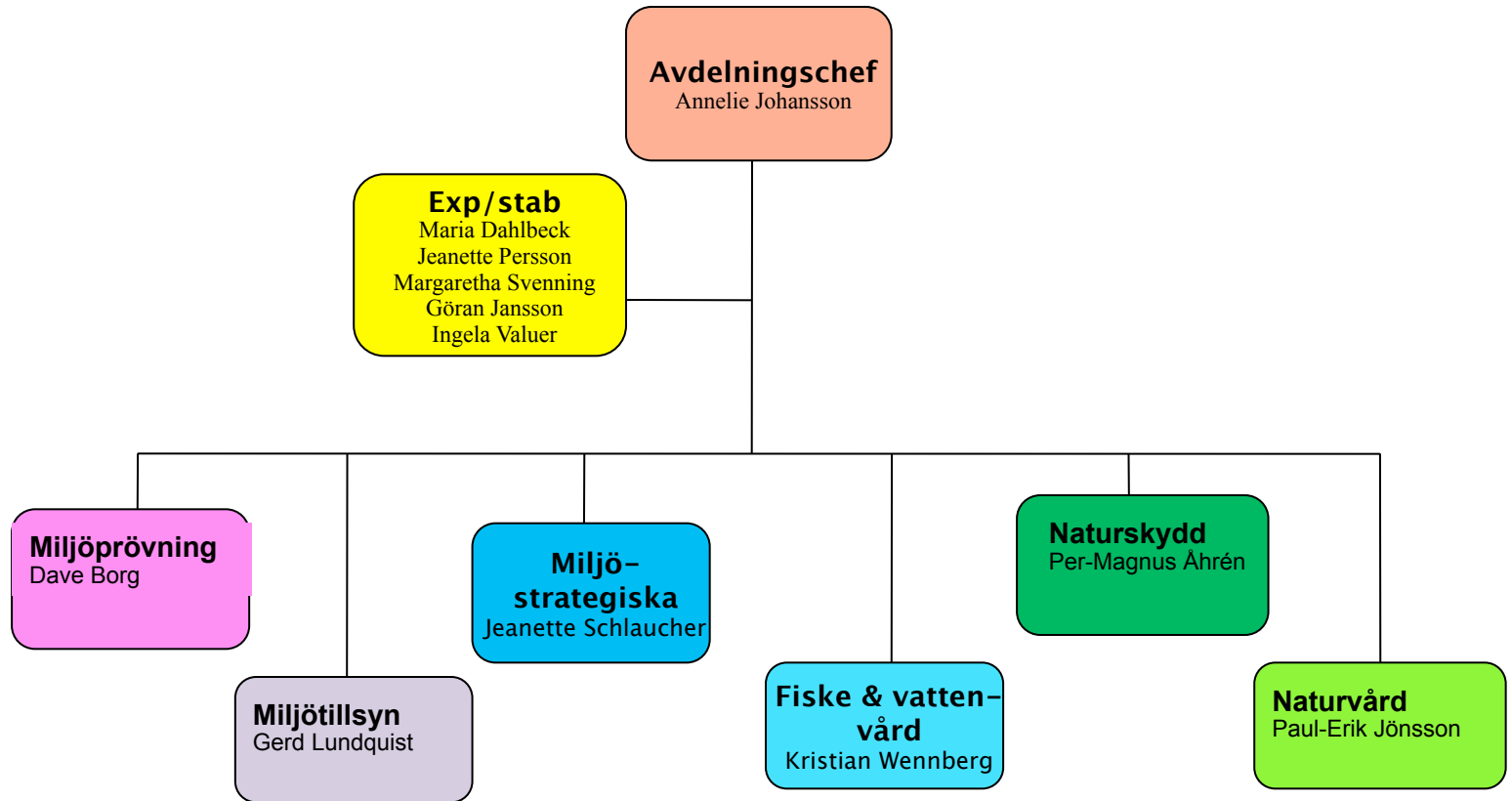
Länsstyrelsen
Skåne



Miljöavdelningen

- Miljöavdelningen är den största avdelningen med drygt 160 anställda.
- Könsfördelningen inom avdelningen är jämn.
- Ca 85 procent av de anställda har en tillsvidare anställning. Övriga har en tidsbegränsad anställning eller är tim-/säsonganställda.
- Vi strävar efter att öka den etniska och kulturella mångfalden bland våra medarbetare.

Miljöavdelningen



Miljöavdelningens övergripande mål

- Främja ett hållbart samhälle
- Bidra till genomförandet av våra nationella och regionala miljömål
- Skydda, bevara och förvalta naturmiljön
- En långsiktigt hållbar fiskerinäring



Miljöavdelningens styrande dokument

- Miljöbalken
- Fiskelagen
- Special lagstiftning
- Diverse nationella beslut, t.ex. våra 16 miljömål
- Regleringsbrev & Regeringsuppsdrag
- Länsstyrelseinstruktionen
- Länsstyrelsens verksamhetsplan
- Planer och program
- m.m.

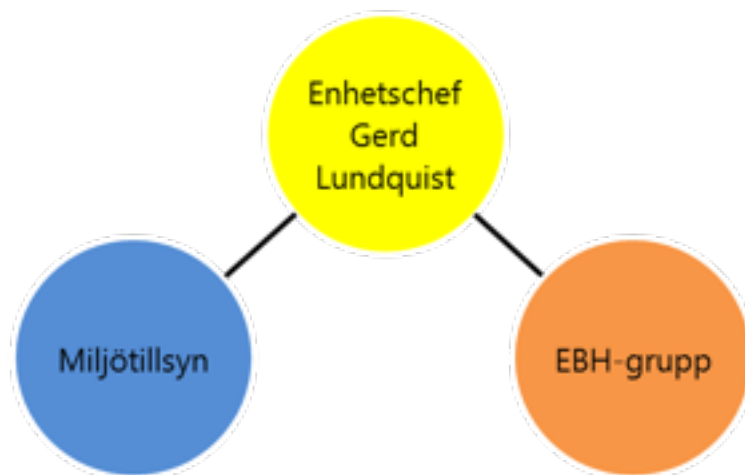
Miljöprövningsenheten

- Prövning av miljöfarlig verksamhet
- Prövning av ekonomiska säkerheter
- Prövning av avfallstransporter och överlåtelse av särskilt farliga kemiska produkter (e-tjänster)
- Prövning enligt minerallagen
- Företräda Länsstyrelsen i Mark- och miljödomstolen
- Luftvårdsfrågor, inkl. prövning av handel med utsläpps-rätter
- Åtgärdsprogram vid överskridande av MKN luftkvalitet och buller
- Miljömål och miljöövervakning

Miljötillsynsenheten

21 personer (20 tillsvidare, 1 *visstid*)
19 ramfinansierade, 4 **sak finansierade** (NV)

Ilpo Borg, samordnare
Sara Edlund Fredholm
Mercedes Assarsson
Niklas Hansson
Lena Blomqvist.
Camilla Ternström
Sofie Nydemark
Agnieszka Fedorowska
Cecilia von Platen
Lovisa Ahlsten
Mikael Eddegren **f.led**
Henrik Donner **vik.**
Karl Hallkvist 33 % (Lv)
Ellen Ingre-Khans **tj.led**
Christer Classon (adm)



Johan Wigh, samordnare
Mats Andersson
Matilda Nilsson Tervahauta
David Lalloo
Jessica Bernfreed Ewald
Lovisa Tang t.o.m. 21/5 2016

Miljötillsynsenheten

- Tillsyn av miljöfarlig verksamhet, inkl avfall och kemiska produkter
- Tillsyn enligt Seveso-lagstiftningen
- Tillsyn av gränsöverskridande transporter
- Tillsyn lagen om allmänna vattentjänster
- Tillsynsvägledning
- Remissinstans vid prövning av egna tillsynsobjekt
- Inventering, riskklassning, utredning och sanering av förorenade områden
- Tillvarata miljö- och hälsoskyddsintressena i den kommunala planeringen och infrastrukturplaneringen
- Miljömål och miljöövervakning

Stora Enso Nymölla AB



Stora Enso Nymölla AB

- Brott på avloppstuben har skett ett antal ggr under de senaste åren och senast jan 2016 vilket har föranlett att **Länsstyrelsens** miljötillsynenhet har **förelagt bolaget** om redovisning av hållbarheten på befintlig avloppstuben, provtagningar mm
- Vid grävning ska provtagning ske- redovisning senast den 30 maj 2016 (akuta åtgärder är tillåtna)
- **Samtidigt** pågår ett ärende kring tillståndsansökan ang önskan om att ersätta den gamla avloppstuben med en ny enligt NATURA 2000 område (MB 7:28a §) samt strandskyddsdispensen. Dom MD 160229 där följande beslut framgår:
 - Mark – och miljödomstolen anser att placeringen redan är prövad och att bolaget har rätt att underhålla och vid behov byta ut den.
 - Bolaget har ansökt om att muddra 270 m samt schakta 250 m detta kräver redovisning av muddringens påverkan på sik samt utredning av ev markföroreningar

Hanöbukten tillsynsprojekt 2014,

Hanöbukten tillsynsprojekt 2014,

Hanöbukten tillsynsprojekt 2014,

Syfte:



Hanöbukten tillsynsprojekt 2014,

Syfte:

- lokalisera och minska specifika kemikalieutsläpp
- Motivera utökad och mer specifika recipientprovtagning för företag med direktutsläpp
- Ta fram ett tillsynsverktyg för kommunerna inom avrinningsområdet

Hanöbukten tillsynsprojekt 2014,

Syfte:

- lokalisera och minska specifika kemikalieutsläpp
- Motivera utökad och mer specifika recipientprovtagning för företag med direktutsläpp
- Ta fram ett tillsynsverktyg för kommunerna inom avrinningsområdet

Hanöbukten tillsynsprojekt 2014,

Syfte:

- lokalisera och minska specifika kemikalieutsläpp
- Motivera utökad och mer specifika recipientprovtagning för företag med direktutsläpp
- Ta fram ett tillsynsverktyg för kommunerna inom avrinningsområdet

Genomförande:

Hanöbukten tillsynsprojekt 2014,

Syfte:

- lokalisera och minska specifika kemikalieutsläpp
- Motivera utökad och mer specifika recipientprovtagning för företag med direktutsläpp
- Ta fram ett tillsynsverktyg för kommunerna inom avrinningsområdet

Genomförande:

- Avrinningsområdet till Hanöbukten – start tillsynsveckan maj 2014 – 16 företag

Hanöbukten tillsynsprojekt 2014,

Syfte:

- lokalisera och minska specifika kemikalieutsläpp
- Motivera utökad och mer specifika recipientprovtagning för företag med direktutsläpp
- Ta fram ett tillsynsverktyg för kommunerna inom avrinningsområdet

Genomförande:

- Avrinningsområdet till Hanöbukten – start tillsynsveckan maj 2014 – 16 företag

Hanöbukten tillsynsprojekt 2014,

Syfte:

- lokalisera och minska specifika kemikalieutsläpp
- Motivera utökad och mer specifika recipientprovtagning för företag med direktutsläpp
- Ta fram ett tillsynsverktyg för kommunerna inom avrinningsområdet

Genomförande:

- Avrinningsområdet till Hanöbukten – start tillsynsveckan maj 2014 – 16 företag
- Resterande verksamhetsutövare 2015 – totalt ca 70 företag

Hanöbukten tillsynsprojekt 2014,

Hanöbukten tillsynsprojekt 2014,

Hanöbukten tillsynsprojekt 2014,

Hanöbukten tillsynsprojekt 2014,

Exempel på berörda företag:



Hanöbukten tillsynsprojekt 2014,

Exempel på berörda företag:

- Lyckeby Construction
- Österlens Kraft AB
- Åsens avfallsanläggning (Bromölla kommun)
- Osby AVR
- Lönsboda AVR
- Härlövs Ängartipp
- Skillinge Fisk- Impex AB
- Kiviks Musteri
- Kiviks AVR

Hanöbukten tillsynsprojekt 2014,

Exempel på berörda företag:

- Lyckeby Construction
- Österlens Kraft AB
- Åsens avfallsanläggning (Bromölla kommun)
- Osby AVR
- Lönsboda AVR
- Härlövs Ängartipp
- Skillinge Fisk- Impex AB
- Kiviks Musteri
- Kiviks AVR
- Simrishamns AVR

Hanöbukten tillsynsprojekt 2014,

- Uppdaterade egenkontroll program (krav på "egen" recipientprovtagning för bl a företag med direktutsläpp)
- Introducera läkemedelsrening - på gång i Simrishamns kommun AVR viktigt utifrån syntetisk östrogen (påverkan på fisk genom hormonstörningar och missbildningar), antiinflammatoriska medel, betablockerare, antibiotika - anmälan från Stengårdens AVR har inkommit om fullskaleanläggning gällande läkemedels rening
- Utfasning av kemikalier bl a förekomst av fenoler (föreläggande gällande Kraftvärmeverk) och även starka diskkemikalier inom bl a livsmedelsindustrin

Hanöbukten tillsynsprojekt 2014,

- I Skåne finns ca 1000 företag med A- eller B tillstånd varav Länsstyrelsen har tillsyn över 250 företag och kommunerna i Skåne har tillsyn över resterande 750 företag. Länsstyrelsen är ansvarig för tillsynsvägledningen till de skånska kommunerna
- Slutkonferens 4 maj 2016 där överlämning och checklistor mm lämnas över till berörda tillsynsmyndigheter dvs kommunerna inom avrinningsområdet. Se inbjudan.

Tack för er uppmärksamhet!



Länsstyrelsen
Skåne